

FELJTON Nana Palinić: »Riječka kazališta« (5)

LJETNA KAZALIŠTA I (AMFI)TEATAR RICOTTI – FENICE

Nakon što su u Rijeci izgrađena stalna kazališta, redovite jesenske i proljetne sezone bile su namijenjene operama i komedijama, dok su se zimi održavale karnevalske priredbe. Ljeto je bilo vrijeme kazališne apstinencije. Sve veća navika gradana na kazalište kao i neprofitabilnost kazališne djelatnosti dovode do toga da kazališne trupe ljeti putuju Europom, gostuju u jednom ili više gradova i održavaju predstave u kazalištima nazvanim dnevna kazališta (teatar diurno), amfiteatri ili arene. Privremenost boravka stvara i novu tipologiju – montažne građevine drvene konstrukcije.

Prvo kazalište ovog tipa u Rijeci se pojavljuje 1843. godine. Giovanni Battista Zoppetti, vodeći komičar i direktor Lombardsko-toskanske dramske kompanije koja je nastupala u Gradskom kazalištu, zatražio je od Magistrata dozvolu za podizanje »amfiteatra za dnevne predstave«, dok kompanija ne popravi financijsko stanje. Za lokaciju je najprije predložio teren Seidl na Brajdi, ali je kasnije odabran teren Samuelea Hairea na Dolcu, koji je bio bliži centru grada i povoljniji.

Sljedeće dnevno kazalište spominje se 1853. godine, kada Giuseppe Iuchi iz Gorice upućuje zahtjev za dozvolu za podizanje ljetnog kazališta u narednoj sezoni. Nakon što je molba odobrena, kazalište je izgrađeno iza sjevernih gradskih zidina, u predjelu Luki, na terenu Gradske plinare. Komisija stručnjaka, na čelu s edilom Adamom Olfom početkom lipnja obavila je očevid i potvrdila sigurnost kazališta koje je drugi dan počelo s predstavama.

Varljivo vrijeme

Godine 1856. istovremeno su počele dvije inicijative za otvaranjem ljetnog kazališta trajnijeg karaktera. Adolfo Lavoratori zatražio je dozvolu za gradnjom kazališta na Dolcu, na terenu u vlasništvu Marije ud. Troyer, a Adolfo Giustini kazališta u dvorištu triju kuća u Gubernijalnoj ulici (danas Korzo) koje su bile u njegovom vlasništvu. Spor i prepiska s vlastima trajali su više od godinu dana, a za to vrijeme i jedan i drugi poduzetnik nastojali su dokazati kako je upravo njihova inicijativa ono što je gradu potrebno.

U kolovozu 1861. komična kompanija Olivieri održavala je predstave u vrtu pivnice Walluashing na

Školjicu. Godine 1862. konjanička družina Lamberger gostovala je s cirkusom na Školjicu, a 1863. ista kompanija predstave je održavala u areni na Brajdi, pored mosta na Rječini.

Ljeti 1870. na trgu Ūrmeny (danas Kazališni trg) podignut je amfiteatar Gelich (nazvan i Teatro Emeronitio), prvi čiji su se nacrti sačuvali. Kazalište je bilo pravokutnih gabarita, imalo je istaknut ulaz s blagajnama, elipsasto gledalište unutar kojeg su bila mjesta u parteru te lože na katu, dok se u nastavku nalazila trapezna pozornica s bočnim proširenjima – prostorima izvodača i osoblja. Kompanija je u istoj areni predstave izvodila i sljedeće godine, a koristile su je i druge trupe.

Varljivo riječko vrijeme, međutim, često je znalo poremetiti planove vlasnika kazališta. Tako je sredinom lipnja 1871. objavljeno da je »dugotrajna kiša natapala danima nesretni amfiteatar na veliku štetu očajnih impresarija, ali je već prvog sunčanog dana bujica ljudi navalila i u ovaj ljupki kutak koji je jedva

jedvice sve primio«.

Arena je te godine bila u funkciji do rujna, kad su gradske vlasti naredile da se u roku osam dana razmontira. Sljedeće godine na istom mjestu arenu je podigla konjanička družina Nava, a ista je družina, pored postojeće arene, za predstave koristila i dvorište nekadašnjeg isusovačkog seminara.

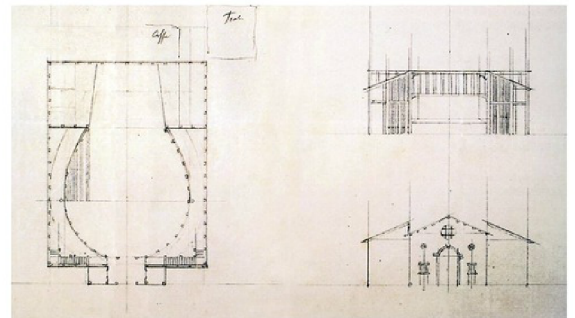
Novo ime – Fenice

Najveće i najdugovječnije ljetno kazalište koje je izgrađeno u Rijeci bilo je, međutim, (Amfi)teatro Ricotti (kasnije nazvano Fenice). Još od 1874. u jednoj kući na Dolcu (današnja kuća Enegra na adresi Dolac 14) djelovalo je manje kazalište u vlasništvu Caterine Ricotti. Ljeti 1877. u dvorištu teatra gostovala je družina Averino, a 1879. kompanija Bartoletti. Po kraju njihova gostovanja arena nije srušena, a u srpnju sljedeće godine izgrađena je i zidana pozornica, za koju je projekt izradio riječki arhitekt Giacomo Mattich. Bila je pravokutnog tlocrta, pokrivena dvostrešnim krovom, s portalom izvedenim u klasicističkom stilu, a na pozornici se nalazilo i šest soba za glumce. Nad gledalištem je postojala i platnena tenda, ali je predstavljala slabu zaštitu od bure i kiše, te su predstave davane samo za lijepog vremena.

Tri godine kasnije, 1883. Caterina Ricotti na dražbi je otkupila lože Adamićevog kazališta, koje se u to doba rušilo. Prema projektu Giacomo Matticha s obje strane pozornice interpolirana je lijevanoželjezna konstrukcija koja je nosila devet loža kata. Uređen je i parter, dodana su bočna sjedala pod ložama i dograđena potkovičasta galerija. Temeljita rekonstrukcija amfiteatra, koji od 1883. nosi novo ime – Fenice – uslijedila je 1888., po projektu arhitekta Nicolò Predonzanija. Dograđeno je novo krilo kazališta u kojem je bilo ulazno predvorje, prostorije izvodača – zborista i umjetnika. Uklonjena je postojeća i podignuta nova, reprezentativnija pozornica, poboljšana tehnika scene, tapcirane stolice gledališta, uvedena plinska rasvjeta.

Veći dio kazališta bio je, međutim, i dalje nepokriven, te je ubrzo propadao. Uvidjelo se da parcijalna rješenja nisu dovoljna

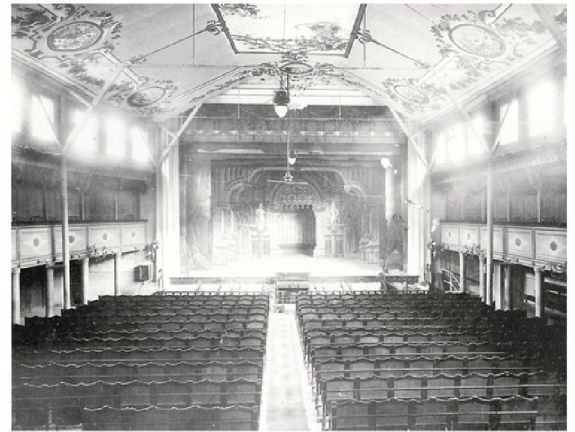
Ljetna kazališta bila su popularna i dobro posjećena, ali često građena na neadekvatnim mjestima, trgovima ili slobodnim parcelama okruženim kućama. To je potaknulo gradske vlasti na planiranje izgradnje stalnih ljetnih pozornica



Projekt Amfiteatra Gelich (Teatro Emeronitio) na trgu Ūrmeny, 1870.



Položaj ljetnog kazališta na Potoku na planu iz 1911. godine



(Amfi)teatro Ricotti-Fenice, pogled iz gledališta prema pozornici. Na bočnim stranama vidljive lože Adamićevog kazališta ugrađene u novo kazalište

te je 1901., prema projektu arhitekta Emilija Ambrosinija, kazalište potpuno natkriveno nadstrešnicom željezno-drvene konstrukcije nad kojom je bio razapet dekorirani platneni pokrov. Od tada je kazalište bilo otvoreno cijele godine, a moglo je primiti oko 550 gledatelja. Kako nije bilo projektirano kao stalno kazalište, u narednim godinama učestali su zahtjevi vlasti za poboljšanjem sigurnosti. Nakon što je zaključeno da preostaje ili radikalna rekonstrukcija ili rušenje, vlasnici – nasljednici Ricotti naručili su projekt novog kazališta, a stari Teatro Fenice srušen je u svibnju 1912., kad je započela gradnja novog.

Trajno rješenje

Krajem 19. i početkom 20. stoljeća podignuto je više ljetnih kazališta privremenog karaktera – na trgu Ūrmeny, Jelačićevom trgu, Školjicu, Brajdi, Trgu sv. Ivana uz Rječinu, dvorištu Hotela Sušak. U Starom gradu, na terenu nastalom nakon rušenja crkve sv. Roka i Samostana benediktinki (danas Klobučarićev

trg) u ljeti 1913. izgrađena je Arena Odeon, s drvenom pozornicom i gledalištem s caffe-stolovima, a iste godine na lukobramu je izgrađeno kupalište »Quarnero« u čijem je sklopu bila i ljetna pozornica.

Nekoliko scenskih prostora na otvorenom bit će zabilježeno i u meduratnom i u poslijeratnom razdoblju – na Kalvariji, u Gradskom parku na Mlaci i Mihaćevoj dragi. Predstave u ovim kazalištima uglavnom su održavale cirkuske kompanije, ali je dio programa, najčešće završni, namijenjen kazališnim i varijetetskim točkama.

Ljetna kazališta bila su popularna i dobro posjećena, ali često građena na neadekvatnim mjestima, trgovima ili slobodnim parcelama okruženim kućama, što je potaknulo gradske vlasti da planiraju izgradnju stalnih ljetnih pozornica kao trajnog rješenja. Tako je urbanistički plan s kraja 19. stoljeća predviđio kazalište – arenu usred gradskog parka na Delti.

Na prijelazu stoljeća grad se intenzivno razvijao, pa u svom planu iz 1904. godine Paolo Grassi, predviđevši širenje grada na zapad, gradsku ljetnu pozornicu smjestio na tadašnju periferiju – Potok, navodeći »Na kraju nove ulice koja teče uzduž potoka i koja je u svojoj duljini omeđena zgradama velikih dimenzija, projektant zamišlja jedno ljetno kazalište s kafe-restoronom, srednje veličine, neophodno jednom gradu u kojem svake godine kretanje stranaca poprima sve veću važnost«.

U sljedećem broju Mediterana: »Teatro Fenice«

Informacije o knjizi

Izdavači knjige Nane Palinić »Riječka kazališta« su Državni arhiv u Rijeci i Građevinski fakultet u Rijeci, a više informacija o knjizi može se naći na adresi: <http://www.gradri.uni-ri.hr/hr/knjiznica.html>



(Amfi)teatro Ricotti-Fenice na Dolcu, pogled na južno pročelje