

FELJTON Nana Palinić: »Riječka kazališta« (6)

TEATRO
FENICE

Koliko je prosperitetno, perspektivno i optimistično bilo doba početka 20. st. u Rijeci možda najbolje ilustrira velika zgrada novog kazališta Fenice na Dolcu, koja nastaje na temeljima starog historicističkog kazališta Ricotti-Fenice. Nakon niza primjedbi vlasti vezanih uz sigurnost starog kazališta, nasljednici Ricotti, Mario i Arrigo odlučili su više ne ulagati u popravke i rekonstrukcije, već izgraditi novo, moderno kazalište.

Izradu projekta povjerili su austrijskom arhitektu Theodoru Träxleru (školanom na čuvenoj bečkoj akademiji Otta Wagnera) i riječkom graditelju Eugeniju Celligoiu, koji su u to doba otvorili zajednički ured u Rijeci. U travnju 1911. projektanti su u dnevnom listu Il Popolo predstavili javnosti ambiciozan projekt kulturnog centra, koji je predviđao dva kazališta – veće nadzemno i manje varijetetsko podzemno – te zgradu Kazina s koncertnom dvoranom, društvenim prostorijama i stambenim sadržajima.

Kombinacije velikih i varijetetskih kazališta u jednom objektu odraz su merkantilizma 20. stoljeća koje na kazalište gleda kao na objekt zarade. Kazalište je zamišljeno kao »Politeama« koja će služiti za lirske, prozne, varijetetske pa i cirkuske predstave, te kao kinematograf i plesna dvorana. U lipnju 1911. Tehničkom uredu grada predani su glavni nacrti kazališta i Kazina, ali je ishodjenje građevinske dozvole potrajalo dugo, jer je bilo potrebno riješiti imovinska pitanja s Općinom vezano uz prepuštanja zemljišta za dvije nove ulice uz istočno i sjeverno pročelje, te sa susjedima Manasteriotti i Pietrom Maračem u vezi sa zemljištem za izgradnju Kazina.

Novi list piše

Budući da nasljednici Ricotti nisu imali dovoljno kapitala za ovu veliku investiciju, 9. svibnja 1912. osnovano je Dioničko društvo »Teatro Fenice« s osnivačkom glavnicom od 522.600 kruna, čiji je cilj bio realizacija projekta i eksploatacija teatra. Dva tjedna kasnije, 20. svibnja 1912. započeli su radovi na rušenju starog kazališta, ali gradnja novog nije odmah započela. Kako u godinu dana sporazum sa susjedima nije postignut, u prvoj se fazi odustalo od gradnje Kazina i stambene zgrade. Investitori nisu, međutim, slutili da će ubrzo nakon izgradnje doći do izbijanja 1. svjetskog rata, nakon kojeg će se prilike u Rijeci toliko promijeniti da će drugu fazu projekta biti nemoguće realizirati.

Zbog izmjena projekta koje je uvjetovao Tehnički ured, građevinska dozvola je izdana tek u svibnju 1913., kad je započeta izgradnja. Za razliku od Općinskog kazališta, čija je gradnja temeljito dokumentirana, o gradnji Teatra Fenice sačuvalo je, začudo, vrlo malo podataka. Zabilježeno je da su prilikom iskopa građevne jame i temelja nađene antičke grobnice, ali su zatrpane

prije nego ih je proučio netko od stručnjaka. Gradnja je od početka bila zahtjevna i zbog obilnih tokova podzemnih voda na tom mjestu, te su instalirane pumpe kojima se crpila voda iz podrumskih etaža, a nastavilo se to činiti i nakon što je zgrada izgrađena.

Kazalište je pod krov stavljeno 15. siječnja 1914., kada je dostavljen i zahtjev za komisiji pregled i dozvolu nastavka radova. Vanjski zidovi su zbog toplinskih razloga rađeni iz pune opeke, dok je sva ostala konstrukcija izvedena iz armiranog betona. Podriga ju je firma Weiss-Westermann iz Trsta, pod vodstvom inženjera Sigmunda Weissa, koji je, usprkos malo raspoloživog vremena, dovršio zgradu prije roka. Metalnu krovnu konstrukciju auditorija i pozornice izvela je firma Lajos Markus iz Budimpešte, a drvenu konstrukciju pozornice, prostora ispod nje, harmoničnu kutiju za orkestar i konstrukciju nadstroplja pozornice kazališni stručnjak Antonio Staneich iz Trsta. Tehnički pregled održan je 25. travnja 1914., a 2. svibnja 1914. teatar je svečano otvoren, premda još nije bila izdana uporabna dozvola. Drugog je dana Supilov Novi list objavio:

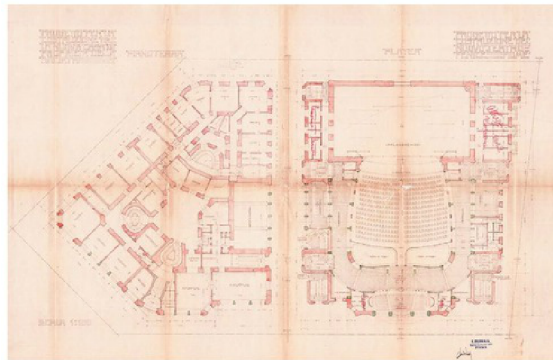
»Sinoć se je sa »Toscom« otvorilo novo kazalište »Fenice«. Publika je napunila lože i sva mjesta. Impozantan je bio pogled na onu masu gospode i gospoda u elegantnim toaletama. Prvi časovi prošli su u razgledanju novoga ambijenta, ali čim se je zastor digao, svak se je utišao, da čuje tenora, za koga se je opće naviještalo, da je izvrstna sila. Naviještanje se obistinilo. Gosp. Rotondi je pobrao silne aplauze i morao je opetovati »O divina armonia!«. Drugog dana, pred početak predstave pročitani su i telegrami što ih je direkciji kazališta i dirigentu poslao sam Giacomo Puccini: »Direkciji Teatra Fenice. Zahvaljujem iskreno radostan što se otvorilo novo kazalište sa Toscom. Molim čestitajte u moje ime maestru Fari-nelliju, poštovanim umjetnicima. Čestitke, s poštovanjem, Puccini.«

Kultni status

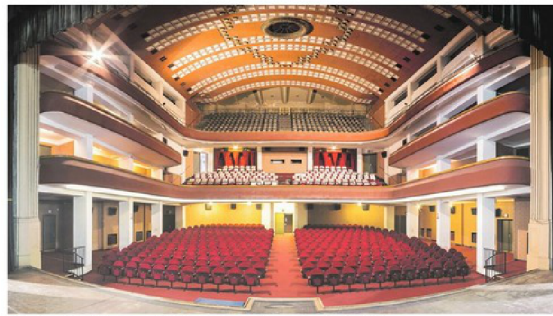
Teatro Fenice jedino je realizirano secesijsko kazalište na hrvatskom teritoriju i jedino s dvije kazališne dvorane. U doba gradnje bilo je po kapacitetu najveće kazalište u nas i ovom dijelu Europe, s ukupno 2.650 sjedećih i stajaćih mjesta – 2.150 u velikoj dvorani i 500 u varijetetu. Nakon što je dobila Fenice, Rijeka je imala mjesta u kazalištima i varijetetima više nego svi ostali gradovi Hrvatske zajedno. Zasnovo je uglavnom simetrično, osim u sjeverozapadnom dijelu u kojem je građevinska linija postavljena usporedno s granicom parcele, kako bi se ona maksimalno iskoristila. Na istočnoj strani je dijelom poddimenzioniran ulazni vestibul, a na zapadnoj visoka pozornica oko koje su koncentrirani svi radni, prateći i tehnički prostori neophodni za funkcioniranje kazališta – sobe izvođača, kostimografske i sceno-



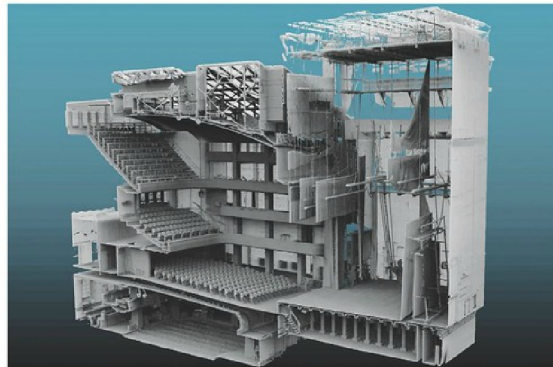
Fotografija Teatra Fenice snimljena pred otvorenje, u travnju 1914.



Teatro Fenice i zgrada Kazina, tlocrt prizemlja



Teatro Fenice, pogled s pozornice na gledalište



Teatro Fenice, 3D model – uzdužni presjek kroz gledalište, pozornicu i varijetetsko kazalište u suterenu

grafske radionice, upravljanje scenom i instalacijama.

Glavni, središnji dio zauzima prostrana dvorana, rađena po novom konceptu kojim se u ovo doba grade kazališta pod utjecajem nje-mačkih reformiranih kazališta. Doživljaj jedinstvenog prostora, ostvaren nizažnjem amfiteatralno postavljenih sjedala u parteru, balkonu i

galeriji, kao i mogućnost sagledavanja pozornice, ostvarena velikim dimenzijama portala, predstavljaju novo, modernije rješenje. Obojno uz dvoranu smješteni su prateći prostori za publiku te osam stubišta koja su jamčila sigurnost brojnoj publici – dva koja vode do donje galerije (balkona), četiri do galerije i tavana, a dva do najviše razine pozornice.

Teatro Fenice jedino je realizirano secesijsko kazalište na hrvatskom teritoriju i jedino s dvije kazališne dvorane. U doba gradnje bilo je po kapacitetu najveće kazalište u nas i ovom dijelu Europe, s ukupno 2.650 sjedećih i stajaćih mjesta – 2.150 u velikoj dvorani i 500 u varijetetu. Nakon što je dobila Fenice, Rijeka je imala mjesta u kazalištima i varijetetima više nego svi ostali gradovi Hrvatske zajedno

Na kazalištu je primijenjen niz tehničkih inovacija. Premda se prve armiranobetonske konstrukcije u riječkoj luci javljaju već krajem 19. stoljeća, u javnoj arhitekturi počinje se primjenjivati kasnije. Fenice je bilo prvo kazalište takve konstrukcije u Hrvatskoj i jedno od najranijih u Europi, projektirano i građeno otprilike u isto doba kad i čuveni Théâtre des Champs-Élysées u Parizu, Augustea Perreta. Zahtjevna konstrukcija kazališta bila je dodatno uvjetovana i izvedbom dviju dvorana, jedne iznad druge. Veliki rasponi prevladani su okvirima i zakrivljenim nosačima čime su ostvarene dvorane bez potpornih stupova. U kazalištu su ugrađeni i čugovi za upravljanje scenom, sustav ventilacije s ovlaživanjem zraka te »aparati za umjetnu kišu« – preteča Sprinkler uređaja, postavljen na strop pozornice – sve posljednja dostignuća znanosti i tehnike.

Premda samo dijelom realizirano, izvedeno kazalište nadmašilo je, po konceptu, kapacitetu, konstrukciji i primjeni novih tehnologija, sva do tada izgrađena riječka kazališta. Od prvog dana bilo je opće prihvaćeno i popularno mjesto izlaska, javna zgrada gotovo kulturnog statusa koju su najčešće posjećivale i uz koju su najviše vezane brojne generacije Riječana.

U sljedećem broju Mediterana: »Mlađe scene i kazališta neprofesionalnih udruženja«

Informacije
o knjizi

Izdavači knjige Nane Palinić »Riječka kazališta« su Državni arhiv u Rijeci i Građevinski fakultet u Rijeci, a više informacija o knjizi može se naći na adresi: <http://www.gradri.uni-ri.hr/hr/knjiznica.html>